

# Dita elastiche

Novità

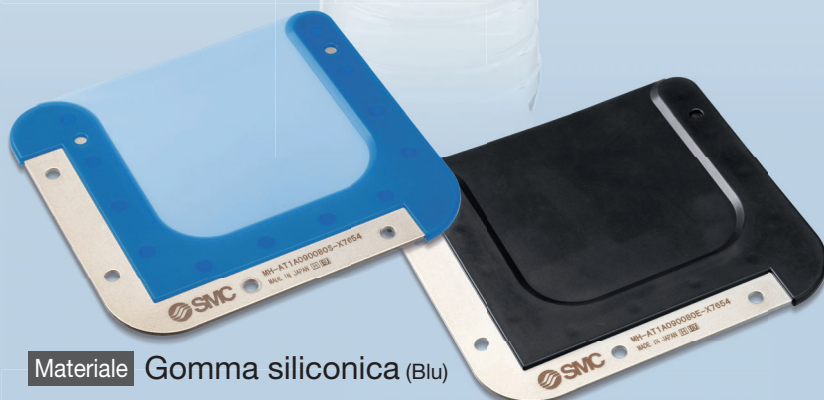
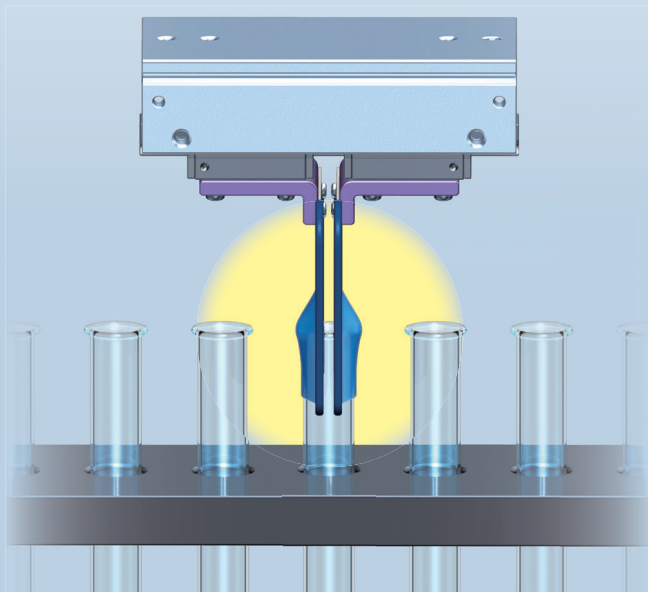
RoHS

Le dita costituite da un foglio in gomma consentono la presa di un pezzo indefinito

- Non è necessario progettare il dito in base alla forma del pezzo.
- Consente la presa di pezzi imballati strettamente



L'attacco per il montaggio delle dita elastiche deve essere predisposto dal cliente.

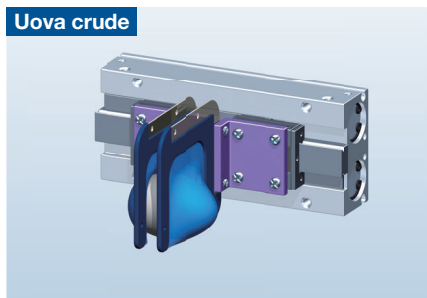


Materiale Gomma siliconica (Blu)

Materiale EPDM (Nero)

## Esempi di applicazioni

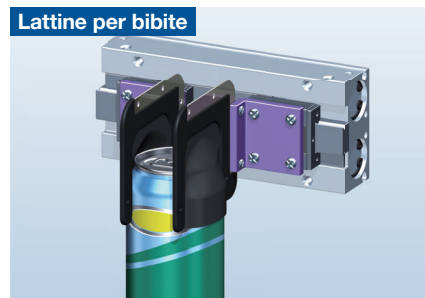
Uova crude



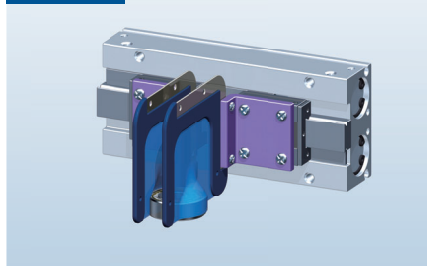
Bottiglie di plastica



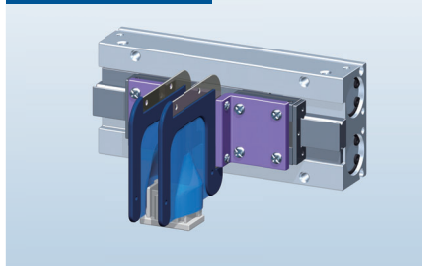
Lattine per bibite



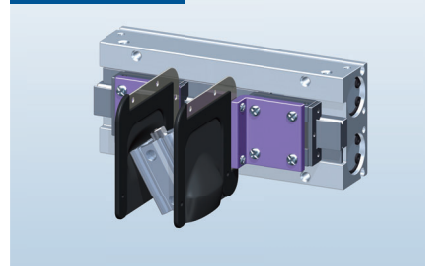
Cuscinetti



Connettori elettrici



Parti metalliche



\* Usare il prodotto in conformità alle specifiche fornite nei cataloghi/manuali operativi. È responsabilità dell'utente verificare l'idoneità del pezzo e dell'apparecchiatura.

# MH-X7654

CAT.EUS20-308A-IT

# Dita elastiche MH-X7654



## Codici di ordinazione

**MH-AT1A090080 E -X7654**

### 1 Materiale

<b>E</b>	EPDM (Nero)
<b>S</b>	Gomma silconica (Blu)

\* Se si usa con una pinza a due dita, ordinarne due di questo prodotto, in modo da averne uno per dito.

## Specifiche

Serie	MH-AT1A090080E	MH-AT1A090080S
<b>Materiale in gomma</b>	Gomma di etilene-propilene (EPDM)	Gomma silconica (Si)*1
<b>Colore</b>	Nero	Blu
<b>Metallo (montaggio)</b>	Acciaio inox	
<b>Superficie di presa efficace [mm]</b>	58 x 60	
<b>Peso*2 [g]</b>	35.6	34.4

\*1 Solo le parti in gomma sono conformi al test di dissoluzione della FDA (Food and Drug Administration) 21CFR § 177.2600.5 L'adesivo tra la gomma e le piastre metalliche non è conforme FDA.

\*2 Peso per dito

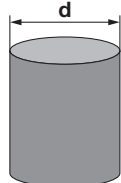
## Caratteristiche e massima massa del pezzo

### ● Max. massa del pezzo

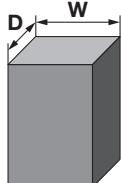
Il grafico mostra la massa massima del pezzo per una barra rotonda, una barra quadrata e una sfera. Questi valori sono solo di riferimento, in quanto variano a seconda del materiale del pezzo, della forma, ecc.

#### Quando il pezzo sporge dalle dita

Barra rotonda

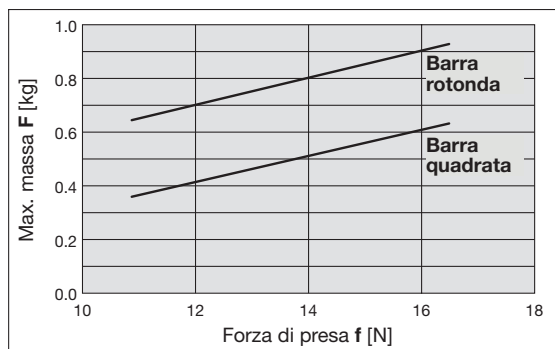
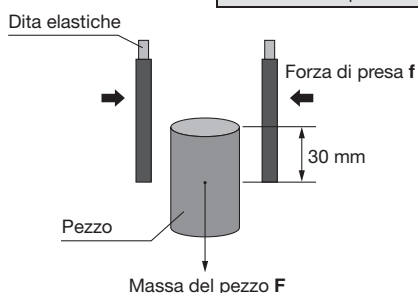


Barra quadrata



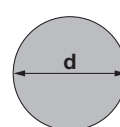
Diametro d x Lunghezza L [mm]	Ø 40 x 60
Ruvidità della superficie Rz [µm]	4.3

Larghezza W x Profondità D x Lunghezza L [mm]	40 x 40 x 60
Ruvidità della superficie Rz [µm]	1.2

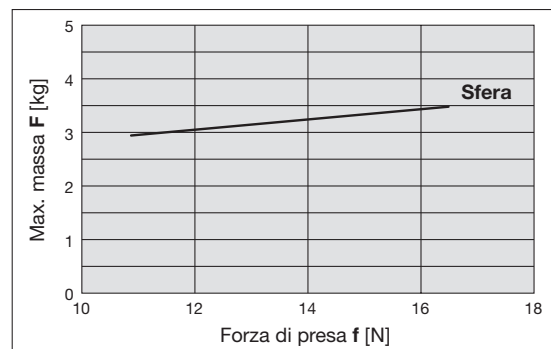
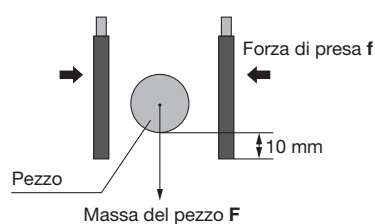


#### Quando il pezzo non sporge dalle dita

Sfera



Diametro d [mm]	Ø 40
Ruvidità della superficie Rz [µm]	0.8

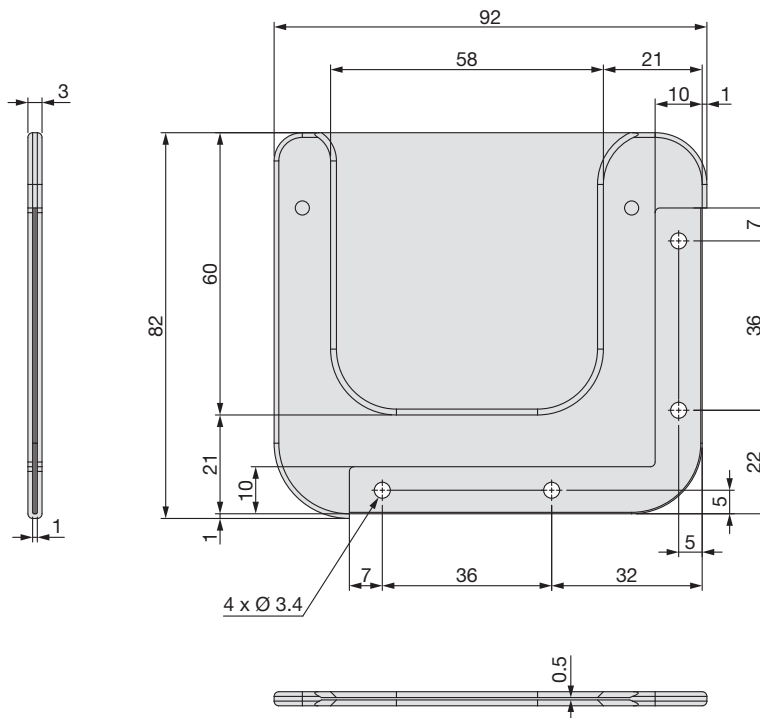


## ⚠ Precauzione

Prima dell'uso, controllare il pezzo da afferrare.

La massa afferrabile e trattenibile varia a seconda delle caratteristiche del pezzo, tra cui il materiale, la forma, la massa e le condizioni della superficie.

## Dimensioni



## ⚠️ Precauzioni specifiche del prodotto

Leggere attentamente prima dell'uso dei prodotti. Consultare la retrocopertina per le Istruzioni di sicurezza. Per le precauzioni, consultare le "Precauzioni d'uso per i prodotti di SMC" e il "Manuale operativo" sul sito web di SMC: <https://www.smc.eu>

## Progettazione

### ⚠️ Attenzione

**1. Se il pezzo è pesante o pericoloso, adottare adeguate contromisure per evitare la perdita della forza di presa (guida per la prevenzione cadute, ecc.).**

Per l'unità di trasferimento pneumatico con dita elastiche, c'è il rischio di caduta dei pezzi se la forza di presa diminuisce a causa di una caduta della pressione del circuito dovuta a un'interruzione di corrente o a un problema di alimentazione pneumatica.

Inoltre, è necessario adottare adeguate contromisure quali la prevenzione delle cadute, in modo da evitare lesioni e danni a macchinari o apparecchiature, e la manutenzione delle dita elastiche, poiché la forza di presa diminuisce con l'abrasione o la formazione di crepe.

**2. La presa di parti sporgenti e taglienti di un pezzo può danneggiare la gomma. Prima dell'uso, verificare la compatibilità con il pezzo da afferrare.**

## Istruzioni di sicurezza

Le istruzioni di sicurezza servono per prevenire situazioni pericolose e/o danni alle apparecchiature. Il grado di pericolosità è indicato dalle diciture di "Precauzione", "Attenzione" o "Pericolo". Rappresentano avvisi importanti relativi alla sicurezza e devono essere seguiti assieme agli standard internazionali (ISO/IEC)\*1) e altri regolamenti sulla sicurezza.

### Pericolo:

**Pericolo** indica un pericolo con un livello alto di rischio che, se non viene evitato, provocherà lesioni gravi o la morte.

### Attenzione:

**Attenzione** indica un pericolo con un livello medio di rischio che, se non viene evitato, potrebbe provocare lesioni gravi o la morte.

### Precauzione:

**Precauzione** indica un pericolo con un livello basso di rischio che, se non viene evitato, potrebbe provocare lesioni lievi o medie.

- 1) ISO 4414: Pneumatica – Regole generali e requisiti di sicurezza per i sistemi e i loro componenti.  
ISO 4413: Idraulica – Regole generali e requisiti di sicurezza per i sistemi e i loro componenti.  
IEC 60204-1: Sicurezza dei macchinari – Apparecchiature elettriche delle macchine. (Parte 1: norme generali).  
ISO 10218-1: Robot e dispositivi robotici - Requisiti di sicurezza per robot industriali - Parte 1: Robot.  
ecc.

## Attenzione

### 1. La compatibilità del prodotto è responsabilità del progettista dell'impianto o di chi ne definisce le specifiche tecniche.

Dato che il presente prodotto viene usato in diverse condizioni operative, la sua compatibilità con un determinato impianto deve essere decisa dalla persona che progetta l'impianto o ne decide le caratteristiche tecniche in base ai risultati delle analisi e prove necessarie. La responsabilità relativa alle prestazioni e alla sicurezza dell'impianto è del progettista che ha stabilito la compatibilità con il prodotto. La persona addetta dovrà controllare costantemente tutte le specifiche del prodotto, facendo riferimento ai dati del catalogo più aggiornato con l'obiettivo di prevedere qualsiasi possibile guasto dell'impianto al momento della configurazione dello stesso.

### 2. Solo personale qualificato deve azionare i macchinari e gli impianti.

Il presente prodotto può essere pericoloso se utilizzato in modo scorretto. Il montaggio, il funzionamento e la manutenzione delle macchine o dell'impianto che comprendono il nostro prodotto devono essere effettuati da un operatore esperto e specificamente istruito.

### 3. Non effettuare la manutenzione o cercare di rimuovere il prodotto e le macchine/impianti se non dopo aver verificato le condizioni di sicurezza.

1. L'ispezione e la manutenzione della macchina/impianto possono essere effettuate solo ad avvenuta conferma dell'attivazione delle posizioni di blocco di sicurezza specificamente previste.
2. Al momento di rimuovere il prodotto, confermare che le misure di sicurezza di cui sopra siano implementate e che l'alimentazione proveniente da qualsiasi sorgente sia interrotta. Leggere attentamente e comprendere le precauzioni specifiche del prodotto di tutti i prodotti relativi.
3. Prima di riavviare la macchina/impianto, prendere le dovute precauzioni per evitare funzionamenti imprevisti o malfunzionamenti.

### 4. I nostri prodotti non possono essere utilizzati oltre i limiti delle specifiche.

**I nostri prodotti non sono stati sviluppati, progettati e fabbricati per l'uso nelle seguenti condizioni o ambienti.**

**L'uso in tali condizioni o ambienti non è coperto.**

1. Condizioni o ambienti che non rientrano nelle specifiche date, l'uso all'aperto o in luoghi esposti alla luce diretta del sole.
2. Utilizzo per energia nucleare, settore ferroviario, aviazione, apparecchiature spaziali, navi, veicoli, applicazioni militari, apparecchiature che possono influire sulla vita, il corpo e la proprietà delle persone, apparecchiature per il carburante, apparecchiature per l'intrattenimento, circuiti di arresto di emergenza, le frizioni a pressione, i circuiti dei freni, le apparecchiature di sicurezza, ecc., e per applicazioni non conformi alle specifiche standard, come i cataloghi e i manuali operativi.
3. Utilizzo per i circuiti di sincronizzazione, ad eccezione di quelli con doppia sincronizzazione, come l'installazione di una funzione di protezione meccanica in caso di guasto. Ispezionare periodicamente il prodotto per verificarne il corretto funzionamento.

## Precauzione

**Sviluppiamo, progettiamo e produciamo i nostri prodotti da utilizzare per le apparecchiature di controllo automatico e li forniamo per un uso pacifico nelle industrie manifatturiere.**

**L'uso nelle industrie non manifatturiere non è coperto.**

I prodotti che fabbrichiamo e vendiamo non possono essere utilizzati per le transazioni o le certificazioni previste dalla Legge sulle misurazioni.

La nuova legge sulle misurazioni vieta l'uso di unità diverse da quelle SI in Giappone.

## Limitazione di garanzia ed esonero di responsabilità/Requisiti di conformità

Il prodotto usato è soggetto alla seguente "Limitazione di garanzia ed esonero di responsabilità" e "Requisiti di conformità". Leggerli e accettarli prima dell'uso.

### Limitazione di garanzia ed esonero di responsabilità

1. Il periodo di garanzia del prodotto è di 1 anno in servizio o 18 mesi dalla consegna, a seconda di quale si verifichi prima.<sup>2)</sup> Inoltre, il prodotto dispone di una determinata durabilità, distanza di funzionamento o parti di ricambio. Consultare la filiale di vendita più vicina.
2. Per qualsiasi guasto o danno subito durante il periodo di garanzia di nostra responsabilità, sarà effettuata la sostituzione del prodotto o dei pezzi necessari. Questa limitazione di garanzia si applica solo al nostro prodotto in modo indipendente e non ad altri danni che si sono verificati a conseguenza del guasto del prodotto.
3. Prima di utilizzare i prodotti di SMC, leggere e comprendere i termini della garanzia e gli esoneri di responsabilità indicati nel catalogo del prodotto specifico.
- 2) Le ventose per vuoto sono escluse da questa garanzia di 1 anno. Una ventosa per vuoto è un pezzo consumabile pertanto è soggetto a garanzia per un anno a partire dalla consegna. Inoltre, anche durante il periodo di garanzia, l'usura del prodotto dovuta all'uso della ventosa per vuoto o il guasto dovuto al deterioramento del materiale in plastica non sono coperti dalla garanzia limitata.

### Requisiti di conformità

1. È assolutamente vietato l'uso dei prodotti di SMC negli impianti di produzione per la fabbricazione di armi di distruzione di massa o altro tipo di armi.
2. Le esportazioni dei prodotti o della tecnologia di SMC da un paese a un altro sono regolate dalle relative leggi e norme sulla sicurezza dei paesi impegnati nella transazione. Prima di spedire un prodotto di SMC in un altro paese, assicurarsi di conoscere e osservare tutte le norme locali che regolano l'esportazione in questione.

## Istruzioni di sicurezza

Assicurarsi di leggere le "Precauzioni per l'uso dei prodotti di SMC" (M-E03-3) prima dell'uso.

## SMC Corporation (Europe)

<b>Austria</b>	+43 (0)2262622800	www.smc.at	office@smc.at
<b>Belgium</b>	+32 (0)33551464	www.smc.be	info@smc.be
<b>Bulgaria</b>	+359 (0)2807670	www.smc.bg	office@smc.bg
<b>Croatia</b>	+385 (0)13707288	www.smc.hr	office@smc.hr
<b>Czech Republic</b>	+420 541424611	www.smc.cz	office@smc.cz
<b>Denmark</b>	+45 70252900	www.smc.dk.com	smc@smcdk.com
<b>Estonia</b>	+372 651 0370	www.smcee.ee	info@smcee.ee
<b>Finland</b>	+358 207513513	www.smc.fi	smcfi@smc.fi
<b>France</b>	+33 (0)164761000	www.smc-france.fr	supportclient@smc-france.fr
<b>Germany</b>	+49 (0)61034020	www.smc.de	info@smc.de
<b>Greece</b>	+30 210 2717265	www.smchellas.gr	sales@smchellas.gr
<b>Hungary</b>	+36 23513000	www.smc.hu	office@smc.hu
<b>Ireland</b>	+353 (0)14039000	www.smcautomation.ie	sales@smcautomation.ie
<b>Italy</b>	+39 03990691	www.smcitalia.it	mailbox@smcitalia.it
<b>Latvia</b>	+371 67817700	www.smc.lv	info@smc.lv

<b>Lithuania</b>	+370 5 2308118	www.smclt.lt	info@smclt.lt
<b>Netherlands</b>	+31 (0)205318888	www.smc.nl	info@smc.nl
<b>Norway</b>	+47 67129020	www.smc-norge.no	post@smc-norge.no
<b>Poland</b>	+48 222119600	www.smc.pl	sales@smc.pl
<b>Portugal</b>	+351 214724500	www.smc.eu	apoioclientept@smc.smces.es
<b>Romania</b>	+40 213205111	www.smcromania.ro	smcromania@smcromania.ro
<b>Russia</b>	+7 (812)3036600	www.smc.eu	sales@smcru.com
<b>Slovakia</b>	+421 (0)413213212	www.smc.sk	office@smc.sk
<b>Slovenia</b>	+386 (0)73885412	www.smc.si	office@smc.si
<b>Spain</b>	+34 945184100	www.smc.eu	post@smc.smces.es
<b>Sweden</b>	+46 (0)86031240	www.smc.nu	smc@smc.nu
<b>Switzerland</b>	+41 (0)523963131	www.smc.ch	info@smc.ch
<b>Turkey</b>	+90 212 489 0 440	www.smcturkey.com.tr	info@smcturkey.com.tr
<b>UK</b>	+44 (0)845 121 5122	www.smc.uk	sales@smc.uk

**South Africa** +27 10 900 1233    www.smcza.co.za    zasales@smcza.co.za